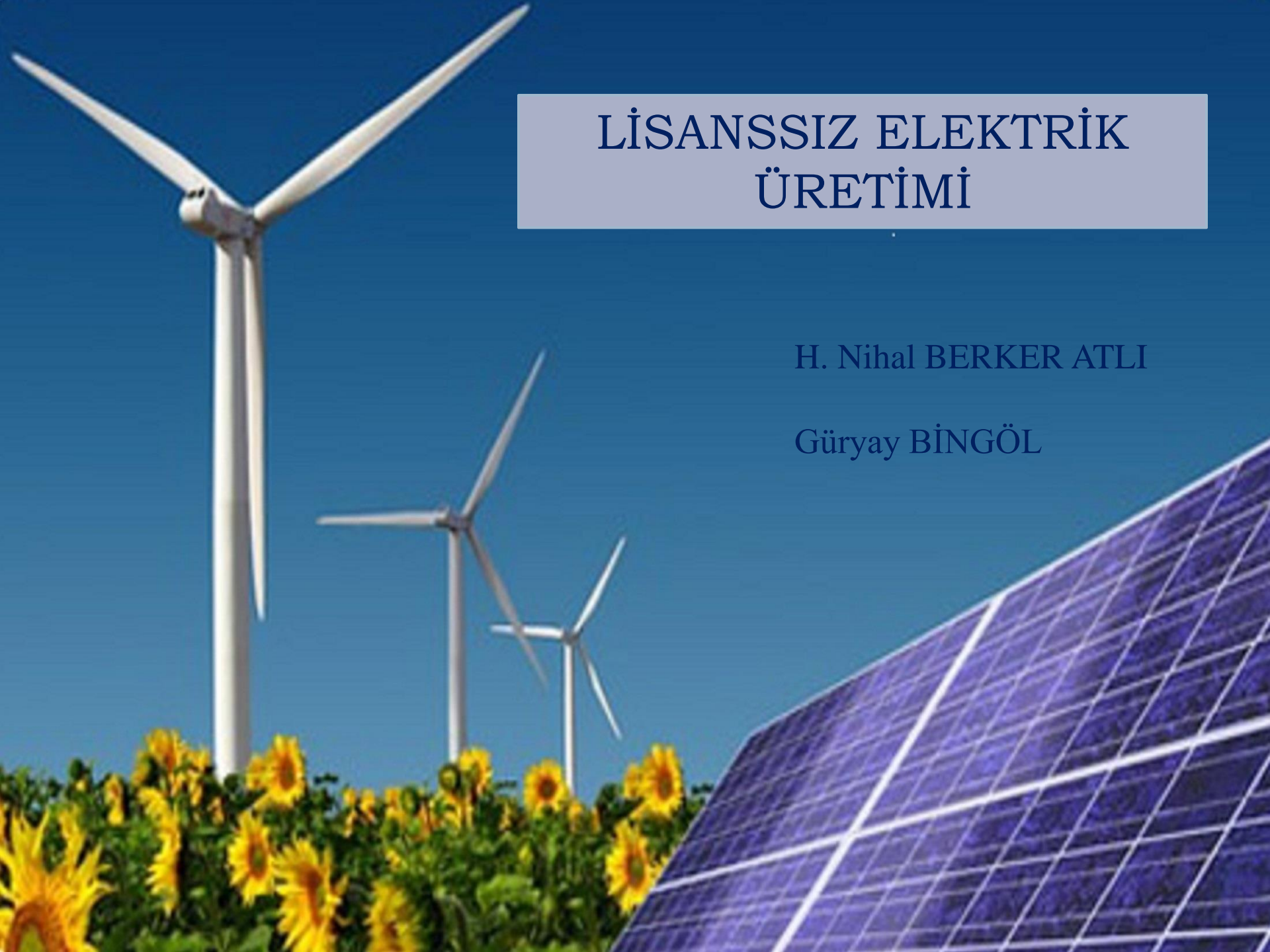


LİSANSSIZ ELEKTRİK ÜRETİMİ

H. Nihal BERKER ATLI

Güryay BİNGÖL



LİSANSSIZ ELEKTRİK ÜRETİMİ MEVZUATI

- ▶ Elektrik Piyasası Kanunu
- ▶ 04.08.2002 tarihli Lisans Yönetmeliği
- ▶ 21 Temmuz 2011 Elektrik Piyasasında Lisanssız Elektrik Üretimine İlişkin Yönetmeliği
- ▶ Elektrik Piyasasında Lisanssız Elektrik Üretimine İlişkin Yönetmeliğin Uygulanmasına Dair Tebliğde Değişiklik Yapılmasına İlişkin Tebliğ



AMAÇ VE KAPSAM:

- a) Elektrik piyasasında; yalnızca kendi ihtiyaçlarını karşılamak amacıyla kojenerasyon tesisi kuran gerçek ve tüzel kişilerden, lisans alma ve şirket kurma yükümlülüğünden muaf tutulacaklara uygulanacak usul ve esaslar,
- b) Yenilenebilir enerji kaynaklarına dayalı kurulu gücü **azami beş yüz kilovatlık (Yeni Kanun 14/b ile 1 MW'a çıkarılmıştır.)** üretim tesisi ve/veya mikro kojenerasyon tesisi kuran gerçek ve tüzel kişilerin lisans alma ve şirket kurma yükümlülüğünden muaf tutulması,
- c) Bu kapsamdaki tesislerin denetimi ile üretilen ihtiyaç fazlası elektrik enerjisinin sisteme verilmesi halinde uygulanacak usul ve esaslar.

MADDE-4 LİSANS ALMA VE ŞİRKET KURMA MUAFİYETİ

- ▶ Mikro kojenerasyon tesisleri,
- ▶ Kurulu gücü azami **500 kWe (Yeni Kanun 14/b ile 1 MW'a çıkarılmıştır.)** olan yenilenebilir enerji kaynaklarına dayalı üretim tesislerinde üretim yapacak gerçek veya tüzel kişiler,
- ▶ Yalnızca kendi ihtiyacını karşılamak amacıyla, tesis toplam verimliliği 25/10/2008 tarihli ve 27035 sayılı Resmî Gazete'de yayımlanan Enerji Kaynaklarının ve Enerjinin Kullanımında Verimliliğin Artırılmasına Dair Yönetmelikte belirlenen değerin üzerinde olan kojenerasyon tesisi kuracak gerçek veya tüzel kişiler (80%)

Genel Esaslar

- ▶ Kojenerasyon tesislerinin sanayiciler ve büyük tüketicilerce kurulması beklenmektedir.
- ▶ Kojenerasyon tesisi kuranların elektrik satış yetkisi bulunmamaktadır.
- ▶ Buhar konusu düzenleme dışındadır.
- ▶ Gerçek kişi-tüzel kişi farkı yoktur. Abonelik yeterlidir.
- ▶ Mikro kojenerasyon tesisi kuranlardan sadece tüzel kişiler ihtiyaç fazlası enerjiyi satabileceklerdir. Bunun kanunun yazımından kaynaklanan bir hata olduğu düşünülmektedir.

MADDE-4 DEVAMI

- ▶ **Kural:** Her bir tüketim tesisi için bir adet kojenerasyon tesisi ya da mikro kojenerasyon tesisi ya da yenilenebilir enerji kaynaklarına dayalı üretim tesisi kurulmasıdır.
- ▶ **İstisna:** Dağıtım sisteminde yeterli kapasite bulunması hali izne tabidir.
- ▶ Her halükarda;
- ✓ Her bir tüketim tesisi için kurulabilecek yenilenebilir enerji kaynaklarına dayalı üretim tesisinin veya tesislerinin toplam kurulu gücü 500 kWe'den fazla olamaz.

MADDE-4 DEVAMI

- ▶ Bir gerçek veya tüzel kişi, uhdesindeki her bir tüketim tesisi için sadece bir adet mikro kojenerasyon tesisi kurabilir.
- ▶ Bu Yönetmelik kapsamında üretim tesisi kuracak kişilerin üretim tesisleri ile tüketim tesisleri aynı dağıtım bölgesi içerisinde olmak zorundadır.



MADDE-5: Tüketim Birleştirme

- ▶ Bir veya birden fazla gerçek ve/veya tüzel kişi, uhdesindeki/uhdelerindeki tesislerde tüketilen elektrik enerjisi için tüketimlerini birleştirerek bu Yönetmelik kapsamında üretim tesisi ya da tesisleri kurabilir.
- Bu durumda, bir kişi yetkilendirilir. (Vekalet akdi ile)
- Üretim yetkili kişinin elektrik üretimi sayılır.
- Bu Yönetmelik hükümlerinin uygulanması amacıyla yapılacak iş ve işlemler, yetkilendirilen kişi nam ve hesabına yapılır.
- ▶ Görevli perakende satış şirketi ile dağıtım şirketi iş ve işlemlerinde yetkilendirilmiş kişiyi muhatap alır.

MADDE-6 BAĞLANTI ESASLARI:

► Bağlantı Esasları:

- ❖ Bu Yönetmelik kapsamına giren üretim tesisleri dağıtım sistemine bağlanır.
- ❖ Dağıtım şirketi, üretim tesisinin teknik özelliklerine ve bağlantı noktası itibarıyla dağıtım sisteminin mevcut kapasitesine göre üretim tesisini YG veya AG gerilim seviyesinden dağıtım sistemine bağlayabilir.
- ❖ Bağlantı başvurusu talebi, ancak bu Yönetmelik hükümlerinin uygulanması kapsamında reddedilebilir.

Madde-6

- ▶ Her bir irtibat merkezinde bir kişiye;
- ❖ Tüketim tesisinden bağımsız olarak yenilenebilir enerji kaynaklarına dayalı üretim tesisleri için en fazla 500 kWe
- ❖ Mikro kojenerasyon tesisleri için en fazla 50 kWe tahsis yapılabilir.



MADDE-6

- ▶ Bir transformatör merkezine yönlendirilen toplam güç 2 MW ve üzerinde ise,
 - ❖ İlgili dağıtım şirketi TEİAŞ'a kaynak bazında ayrı ayrı bağlantı kapasite bildiriminde bulunur ve TEİAŞ'ın görüşleri alınır.
- ▶ TEİAŞ'ın görüşü esastır ve Karar süresi 1 ay dır.
- ▶ YG gerilim (1000 Volt üzeri) seviyesinden bağlantı talebi varsa,
 - ❖ 2MW'a ulaşincaya kadar dağıtım şirketince yapılacak değerlendirme çerçevesinde dağıtım sistemine bağlanır.

İRTİBAT MERKEZİ:

- ▶ Kullanıcıların bağlantı başvuruları ya da anlaşmaları kapsamında;
- a) Dağıtım sistemine YG'den bağlanacaklar için dağıtım sistemine bağlandıkları hattın ya da dağıtım merkezinin irtibatlı olduğu TEİAŞ trafo merkezinden çıkan dağıtım fiderini,
- b) AG'den bağlanacaklar için bağlandıkları dağıtım transformatörünü ifade eder.

MADDE-7 BAĞLANTI BAŞVURUSU

- ▶ **Başvuru,**
 - ❖ Doğrudan ilgili dağıtım şirketine veya
 - ❖ OSB dağıtım lisansı sahibi tüzel kişiye yapılır. (Hidroelektrik hariç)
- ▶ **Hidroelektrik üretim tesisi başvuruları ise:**
 - ❖ Tesisin kurulacağı yerdeki il özel idarelerine yapılır.
 - ❖ İl özel idareleri bağlantı başvurularını takip eden ayın ilk beş günü içinde ilgili dağıtım şirketine ulaştırır.

MADDE-8 BAĞLANTI BAŞVURUSUNUN DEĞERLENDİRİLMESİ VE SONUÇLANDIRILMASI:

- ▶ Başvurular takip eden ayın ilk 20 günü içinde toplu olarak değerlendirilir ve sonuçlandırılır.
- ▶ Eksik veya yanlış evrak verenlerin başvuruları değerlendirmeye alınmaz. Eksik veya yanlışlığın mahiyeti, başvuru sahibine bildirilir.



Madde-8 Devamı:

Değerlendirme Kriterleri:

- a) Üretim tesisinin YEK'e dayalı olması,
 - b) Üretim tesisinin kojenerasyon tesisi olması,
 - c) Başvuruya konu üretim tesisinin tüketim tesisi ile aynı yerde olması,
 - ç) Başvurunun talep birleştirme hükümleri kapsamındaki başvuru olması,
 - d) Başvuru sahibinin önceden uygun bulunmuş bir başvurusunun olmaması,
 - e) Başvuru sahibinin son bir yıl içindeki tüketim miktarının diğer başvurulardan yüksek olması,
- kriterleri sırasıyla uygulanır.

MADDE-8 DEVAMI

Bir yıllık tüketimi olmayan başvuru sahiplerinin yıllık tüketimleri mevcut aylık tüketimlerinin ortalaması dikkate alınarak yıllık bazda, sadece bir aylık tüketiminin olması halinde bu tüketimi dikkate alınarak yıllık bazda hesap edilir.

- Yapılan değerlendirme sonucunda, birden fazla başvurunun tüm kriterleri sağlaması durumunda dağıtım şirketine ve varsa ilgili il özel idaresine yapılan başvuru tarihi sıralamaya esas alınır.

MADDE-8 DEVAMI

- ▶ Dağıtım şirketi, başvurulara ilişkin gerekçeli değerlendirme neticesini ve varsa alternatif bağlantı önerisini İnternet sitesinde 1 ay süreyle ilan eder.



MADDE-9 Baęlantı ve Sistem Kullanımı İin Bařvuru

- ▶ Su kullanım hakkı izin belgesi bařvuru yapılan İl Özel İdaresi tarafından dzenlenir.

Gerekenler:

- ▶ DSİ Tařra Teřkilatınca retim tesisinin yapımının su rejimi aısından uygun bulunduęuna dair grř.
- ▶ Daęıtım řirketinin uygun baęlantı grř.
- ▶ Hidroelektrikte izin belgesi alındıktan sonra;
- ❖ Dięer kaynaklarda baęlantı anlařmasına aęrı mektubunun tebellęnden itibaren 180 gn iersinde istene belgelerin sunulması kořuluyla 30 gn iersinde baęlantı ve sistem kullanım anlařması imzalanır.

MADDE-10 Bağlantı ve Sistem Kullanımı:

- ▶ Bu Yönetmelik kapsamında; dağıtım sistemine bağlanacak üreticilerle yapılacak bağlantı ve sistem kullanım anlaşmalarında yer alacak genel hükümler, dağıtım şirketlerinin görüşü alınarak Kurul tarafından belirlenmiştir.
- ▶ Bknz: Bağlantı Anlaşması ve Sistem Kullanım Anlaşması

BAĞLANTI ANLAŞMASI İÇİN GEREKLİ BELGELER

Bağlantı Anlaşması ve Sistem Kullanım Anlaşması yapabilmek için 180 gün içinde aşağıda belirlenen belgelerin edinilmesi gerekir.

- ▶ Onaylı üretim tesis projesi (Bakanlık Yönetmeliği),
- ▶ ÇED Olumlu belgesi , ÇED Gerekli Değildir Belgesi, ÇED Kapsamında Değildir Belgesi (üretim tüketim tesisi aynı yerde 5kW'a kadar güneşlerden ÇED istenmez)
- ▶ İlgili kurumlardan alınması gereken izin, onay, ruhsat vb belgeler,

BAĞLANTI ANLAŞMASI İÇİN GEREKLİ BELGELER

- ▶ Başvuru yapan kişilerin söz konusu belgelerin kusurları olmaksızın sonuçlandırılmadığına dair bir resmi yazı almaları halinde dağıtım şirketi 180 günlük süreye ilaveten 3 ay daha beklemeye yetkilidir.
- ▶ Üretim tesisinin dağıtım sistemine bağlantısı ile ilgili dağıtım tesisi bağlantı projesi ilgili teknik mevzuata göre (bu kavram Yönetmelikte tanımlıdır) hazırlanır ve Bakanlık veya Bakanlığın yetki verdiği tüzel kişiler tarafından onaylanır.

Sistem Kullanım Bedeli

Bu Yönetmelik kapsamında üretim yapan gerçek ve tüzel kişiler;

- ▶ a) Üretim ve tüketim tesislerinin aynı yerde olması halinde sisteme verdiği veya sistemden çektiği net enerji miktarı için,
- ▶ b) Üretim ve tüketim tesislerinin aynı yerde olmaması halinde sisteme verdiği ve sistemden çektiği enerji miktarları için ayrı ayrı,

dağıtım sistemi kullanım bedeli öder.

Bağlantı Bedeli

- ▶ Kurulacak Üretim Tesislerinin Sisteme Bağlantısı için bir kerelik dağıtım bağlantı bedeli ödenir ve iade edilmez.
- ▶ Aynı yerde olmayan ve aynı yerde olmayan tüketim tesisi için dağıtım bağlantı bedeli ödenmiş olması, üretim tesisi için bu bedelin alınmasına engel teşkil etmez.

MADDE 19 VD. İHTİYAÇ FAZLASI ENERJİ

(1) **Kural:** Lisanssız üretim yapan gerçek ve tüzel kişilerin kendi ihtiyaçlarını karşılamalarıdır.

(2) Dağıtım şirketi, bu maddeye göre ihtiyaç fazlası enerjiyi tespit eder.



MADDE-20

- ▶ a) Tüketim tesisi ile aynı yerde kurulu üretim tesisinde ya da tesislerinde üretilerek her fatura döneminde sisteme verilen net elektrik enerjisi ile,
- ▶ b) Tüketim tesisi ile aynı yerde kurulu olmayan üretim tesisinde ya da tesislerinde üretilerek dağıtım sistemine verilen elektrik enerjisinden ilgili tüketim tesisinde, her fatura dönemi için tüketilemeyen net elektrik enerjisi miktarı,

ihtiyaç fazlası elektrik enerjisi olarak satın alınır.

YEK Kanuna ekli I sayılı cetvel fiyatları on yıl süreyle uygulanır.

MADDE-20

- ▶ Tüzel kişiler tarafından kurulan mikro kojenerasyon için YEK Kanununa ekli I sayılı Cetvelde belirlenen en düşük fiyat uygulanır.

MADDE-20

- ▶ Gerçek kişilerce kurulan mikro kojenerasyon tesisleri ile aynı maddenin ikinci fıkrası kapsamında kurulan kojenerasyon tesislerinin işletilmesi esnasında, sisteme verilen ihtiyaç fazlası enerji, YEKDEM kapsamında değerlendirilir.
- ▶ Bu enerji miktarı PMUM ve görevli perakende satış şirketi tarafından ödemeye esas alınmaz.

MADDE-20

- ▶ Bir tüketim tesisi için farklı yenilenebilir enerji kaynaklarına dayalı birden çok üretim tesisinin kurulması halinde sisteme verilen ihtiyaç fazlası enerjinin hangi üretim tesisinden verildiğinin tespit edilememesi durumunda söz konusu miktar için en düşük fiyat uygulanır.

MADDE-20

- ▶ Bir tüketim tesisi için yenilenebilir enerji kaynaklarına dayalı bir veya daha çok üretim tesisi ile bir mikro kojenerasyon tesisinin birlikte kurulması halinde sisteme verilen ihtiyaç fazlası enerjinin hangi üretim tesisinden verildiğinin tespit edilememesi durumunda söz konusu miktar için en düşük fiyat uygulanır.

MADDE-20

- ▶ Bir tüketim tesisi için kojenerasyon tesisine ilaveten mikro kojenerasyon ve/veya yenilenebilir enerji kaynağına dayalı üretim tesisi ya da tesisleri kurulması halinde sisteme verilen ihtiyaç fazlası enerjinin hangi üretim tesisinden verildiğinin tespit edilememesi durumunda söz konusu miktar ilgili mevzuat uyarınca YEKDEM kapsamında değerlendirilir.
- ▶ Bu enerji miktarı için PMUM ve görevli perakende satış şirketi tarafından ödeme yapılmaz.

MADDE-21 İhtiyaç Fazlasının Değerlendirilmesi:

- ▶ İhtiyaç fazlası üretim 20 nci maddenin birinci fıkrası kapsamındaki elektrik enerjisi ilgili görevli perakende satış şirketi tarafından üretilerek sisteme verilmiş kabul edilir ve YEKDEM kapsamında değerlendirilir.
- ▶ 20 nci maddenin ikinci fıkrası kapsamındaki elektrik enerjisi görevli perakende satış şirketi tarafından sadece Kurul onaylı perakende satış tarifesi kapsamındaki abonelere satılabilir.
- ▶ Lisanssız üreticiler ikili anlaşma ile elektrik satışı yapamazlar.

MADDE-22 Enerji Bedelinin Tespiti ve Ödeme:

- ▶ Görevli perakende satış şirketi; 20/1 gereği satın almakla yükümlü oldukları enerji miktarı için sırasıyla;
- ▶ a) İhtiyaç fazlası üretim miktarını YEK Kanununa ekli I sayılı Cetvele göre belirler.
- ▶ b) Ekli II sayılı cetvelde belirlenen bedeller hesaba katılır. (Yerli Ürün Kullanımı)
- ▶ c) Kaynak bazında toplam bedeli belirler ve PMUM'a bildirir.

MADDE-22

- ▶PMUM tarafından kendisine yapılan ödemeyi ilgili üreticilere fatura tebliğinden itibaren 10 gün içerisinde öder.
- ▶PMUM eksik ödeme yaparsa, görevli perakende satış şirketi o oranda eksik ödeme yapar. Eksik ödeme tamamlandığında, fazla kısım eksik ödeme yapılan üreticilere payları oranında ödenir.

MADDE-24 İTİRAZLAR:

- ▶ İlgili perakende satış şirketi tarafından yapılan iş ve işlemlere, işlemin kendilerine bildirim tarihinden itibaren üç gün içerisinde itiraz edebilir.
- ▶ Görevli perakende satış şirketi, itiraz tarihinden itibaren üç gün içerisinde itiraza konu işlemi yeniden inceleyerek gerekmesi halinde düzeltir ve sonucu itiraz sahibine bildirir.
- ▶ Ödemeye esas miktarların ve bedelin değişmesi halinde fark bir sonraki fatura döneminde düzeltilir.

MADDE 27: Kamulařtırma

- ▶ Özel mülkiyete konu arazilerde kamulařtırma yapılmaz.
- ▶ İlgili kurum ve kuruluşlardan mevzuatı uyarınca gerekli izinler alınmak kaydıyla Kamu veya Hazine arazileri üzerinde üretim tesisi kurulabilir.

MADDE 29- YASAKLAR ve YAPTIRIMLAR

- ▶ Dağıtım şirketleri ile görevli perakende satış şirketleri, bu Yönetmelik kapsamındaki üretim tesisleri arasında ayırım yapamaz.
- ▶ Bu Yönetmelik kapsamına giren üretim tesisleri 14/4/2009 tarihli ve 27200 sayılı Resmî Gazete’de yayımlanan Elektrik Piyasası Dengeleme ve Uzlaştırma Yönetmeliği kapsamında dengeleme birimi olamaz ve uygulamalara katılamazlar.

MADDE 29

- ▶ Bu Yönetmelik kapsamındaki üretim tesislerinde üretilen elektrik enerjisi ticarete konu edilemez, üretim tesisinin bulunduğu dağıtım bölgesinin dışında tüketime sunulamaz.
- ▶ Bu Yönetmelik kapsamında yenilenebilir enerji kaynaklarından üretilerek dağıtım sistemine verilen ihtiyaç fazlası elektrik enerjisinin görevli perakende satış şirketi tarafından satın alınarak YEKDEM kapsamında satılması ile bu Yönetmelik kapsamında tüzel kişilerce kurulan mikro kojenerasyon tesislerinde üretilerek sisteme verilen ihtiyaç fazlası elektrik enerjisinin görevli perakende satış şirketi tarafından satın alınarak perakende satış tarifesi yoluyla satılması bu hükmün istisnasıdır.

MADDE 29

- ▶ Bu Yönetmelik hükümlerine aykırı hareket eden gerçek veya tüzel kişi, ilgisine göre dağıtım şirketi veya görevli perakende satış şirketi tarafından ihtar edilerek aykırılığın giderilmesi için kendisine 15 günden az olmamak kaydıyla makul bir süre verilir.
- ▶ Verilen süre zarfında da aykırılığın giderilmemesi durumunda, bu kişinin sisteme elektrik enerjisi vermesi, tüketim tesisinin sistemden enerji çekmesine engel olmayacak biçimde doğrudan veya görevli perakende satış şirketinin bildirimi üzerine dağıtım şirketi tarafından engellenebilir.

TEŞEKKÜRLER